



Projekt współfinansowany jest ze środków Unii Europejskiej w ramach Europejskiego Funduszu Społecznego.

RAPORT PODSUMOWUJĄCY PROJEKT

*„Praca i staż jak z mosiądzu
dla bezrobotnych w Grudziądzu”*

**współfinansowany przez
Europejski Fundusz Społeczny
w ramach Poddziałania 7.2.1
Programu Operacyjnego
Kapitał Ludzki**

GRUDZIĄDZ
grudzień 2011



Projekt współfinansowany jest ze środków Unii Europejskiej w ramach Europejskiego Funduszu Społecznego.

Spis treści

Wstęp	3
1. Europejski Fundusz Społeczny w Polsce.....	5
2. Program Operacyjny Kapitał Ludzki	8
3. Źródła finansowania projektu.....	10
4. Opis projektu.....	12
5. Uczestnicy projektu	14
6. Działania podejmowane w projekcie	18
7. Promocja projektu	25
8. Wydatki projektu.....	27
8.1 Wydatkowanie środków dotyczące uczestników projektu.....	27
8.2 Wydatki projektu łącznie.....	29
9. Rezultaty projektu.	33
10. Struktura zarządzania projektem.....	37
11. Podsumowanie	39
12. Spis tabel.....	40
13. Spis wykresów.....	41
Aneks	

Projekt współfinansowany jest ze środków Unii Europejskiej w ramach Europejskiego Funduszu Społecznego.

Wstęp

Wejście Polski do Unii Europejskiej postawiło przed instytucjami rynku pracy nowe wyzwania wynikające z konieczności realizacji przez kraje członkowskie Unii postanowień zawartych w Europejskiej Strategii Zatrudnienia. Zmieniające się w Polsce warunki społeczne i gospodarcze skutkują potrzebą przygotowania zasobów ludzkich do radzenia sobie z nowymi wyzwaniami. Instytucje państwowe oraz przedsiębiorstwa mają możliwość korzystania z licznych programów dofinansowania. Realizowane projekty dają możliwość zwiększenia wiedzy, umiejętności czy świadomości ich uczestnikom.

Celem niniejszego raportu jest analiza projektu „Praca i staż jak z mosiądzu dla bezrobotnych w Grudziądzu” realizowanego przez Powiatowy Urząd Pracy w Grudziądzu, współfinansowanego przez Europejski Fundusz Społeczny oraz jego wpływ na uzyskanie zatrudnienia przez uczestników.

Projekt będący sekwencją następujących po sobie zdarzeń stanowi żywy organizm, w którym wszystkie działania mają przyczyny i skutki, a procesy w nim zachodzące generują ogromne ilości informacji, mogące stanowić cenny materiał badań jak i źródło wiedzy. Podjęcie niewłaściwej decyzji wiązać się może z poważnymi konsekwencjami, natomiast podejmowanie odpowiednich dostarcza wymiernych korzyści.

Zbieranie informacji to żmudny proces zbierania cząstkowych danych niezbędnych do pełnego zanalizowania przebiegu procesów projektowych, za pomocą systemów informatycznych, programów komputerowych, wywiadów, badań ankietowych czy obserwacji.

Raport opracowano metodą wnioskowania indukcyjnego i dedukcyjnego za pomocą systemów informatycznych, programów komputerowych, wywiadów, badań ankietowych i obserwacji własnych.

Projekt był realizowany w ramach Poddziałania 7.2.1 Aktywizacja zawodowa i społeczna osób zagrożonych wykluczeniem społecznym Programu Operacyjnego Kapitał Ludzki. Projekt uzyskał pozytywną ocenę Komisji Oceny Wniosków w ramach konkursu 2/POKL/7.2.1/2010 organizowanego przez Regionalny Ośrodek Polityki Społecznej w Toruniu.



Projekt współfinansowany jest ze środków Unii Europejskiej w ramach Europejskiego Funduszu Społecznego.

Wsparcie w ramach projektu w formie poradnictwa zawodowego (Indywidualny Plan Działania) w połączeniu z robotami publicznymi lub stażem kierowane było do 160 osób bezrobotnych zarejestrowanych w Powiatowym Urzędzie Pracy w Grudziądzu zamieszkałych na terenie Grudziądza.



Projekt współfinansowany jest ze środków Unii Europejskiej w ramach Europejskiego Funduszu Społecznego.

1. Europejski Fundusz Społeczny w Polsce

Źródłem współfinansowania projektów Unijnymi środkami, z którego Powiatowy Urząd Pracy w Grudziądzu korzystał w ostatnich latach jest **Europejski Fundusz Społeczny**. EFS jest jednym z funduszy strukturalnych Unii Europejskiej oraz głównym instrumentem wspierającym działania podejmowane w ramach Europejskiej Strategii Zatrudnienia. Europejski Fundusz Społeczny jest pierwszym z zastosowanych we Wspólnocie instrumentów polityki strukturalnej. Został powołany do życia na podstawie art.123 Traktatu ustanawiającego Europejską Wspólnotę Gospodarczą w 1957 roku.¹ Zadaniem funduszy strukturalnych jest wspieranie restrukturyzacji i modernizacji gospodarek krajów Wspólnoty w celu zwiększenia spójności ekonomicznej i społecznej Unii. Fundusze kierowane są do tych sektorów gospodarki i regionów, które bez pomocy finansowej nie są w stanie dorównać do średniego poziomu ekonomicznego w UE. Fundusz działa od 1960 roku, a jego głównym celem jest walka z bezrobociem w krajach członkowskich. Zadaniem EFS jest udzielanie wsparcia na rzecz rozwoju sfery zatrudnienia poprzez promowanie zachowań przyczyniających się do zwiększenia szans zatrudnienia, warunków dla przedsiębiorczości, wyrównywania szans oraz inwestowania w zasoby ludzkie.

EFS, będąc głównym instrumentem wspierającym działania podejmowane w ramach Europejskiej Strategii Zatrudnienia, ma na celu finansowanie działań państw członkowskich skierowanych na przeciwdziałanie bezrobociu i rozwój zasobów ludzkich. EFS pomaga rozwijać kwalifikacje osób, zwłaszcza tych, które mają szczególne trudności ze znalezieniem pracy, utrzymaniem dotychczasowej pracy czy powrotem do niej po dłuższej przerwie. Ponadto wspiera państwa członkowskie Wspólnoty w ich staraniach we wdrażaniu nowych strategii, mających na celu systemowe likwidowanie przyczyn bezrobocia, jak i podnoszenie kwalifikacji zatrudnionych, aby całościowo usprawniać rynek pracy².

W Polsce EFS w pierwszym okresie programowania, który przypadał na lata 2004-2006 wdrażany był za pomocą Sektorowego Programu Operacyjnego Rozwój Zasobów Ludzkich (SPO RZL), II Priorytet Zintegrowanego Programu Operacyjnego

¹ Traktat Ustanawiający Europejską Wspólnotę Gospodarczą

² www.efs.gov.pl



Projekt współfinansowany jest ze środków Unii Europejskiej w ramach Europejskiego Funduszu Społecznego.

Rozwoju Regionalnego, Wzmocnienie Regionalnych Zasobów Ludzkich oraz Inicjatywy Wspólnotowej EQUAL³.

Sektorowy Program Operacyjny Rozwój Zasobów Ludzkich oraz Zintegrowany Program Operacyjny Rozwoju Regionalnego wraz z ich Uzupełnieniami stanowiły podstawę dla realizacji polityk wspólnotowych związanych z rozwojem zasobów ludzkich. Zawarte w nich priorytety i działania wynikały z Narodowego Planu Rozwoju oraz odpowiadały głównym założeniom Europejskiej Strategii Zatrudnienia. EFS jest podstawowym narzędziem Unii Europejskiej ukierunkowanym nie tylko na przeciwdziałanie bezrobociu oraz rozwój zasobów ludzkich, ale i poprawę mobilności zawodowej mieszkańców Wspólnoty.

W okresie programowania 2007-2013 zasadniczą zmianą jest zmniejszenie liczby funduszy strukturalnych do Europejskiego Funduszu Społecznego oraz Europejskiego Funduszu Rozwoju Regionalnego oraz częściowa decentralizacja wdrażania programów operacyjnych. Powstało 16 regionalnych programów operacyjnych, które są zarządzane i wdrażane przez samorządy województwa. Ponadto w bieżącym okresie programowania funkcjonują w Polsce następujące programy operacyjne:

- Program Operacyjny Kapitał Ludzki
- Program Operacyjny Innowacyjna Gospodarka
- Program Operacyjny Infrastruktura i Środowisko
- Program Operacyjny Rozwój Polski Wschodniej
- Program Operacyjny Pomoc Techniczna 2007 - 2013
- Program Rozwoju Obszarów Wiejskich
- Program Operacyjny Zrównoważony Rozwój Sektora Rybołówstwa i nabrzeżnych Obszarów Rybackich 2007 – 2013⁴.

W latach 2007-2013 zwiększono maksymalny poziom współfinansowania ze środków EFRR z 75% do 85 %, ponadto wprowadzono zasadę n+3. Zmieniono także zasadę wielofunduszowości, obowiązującą w poprzednim okresie programowania, wprowadzając zasadę jeden program – jeden fundusz. Wyjątkiem od tej zasady jest PO IS, który jest finansowany z EFRR i Funduszu Spójności nie będącego funduszem strukturalnym. Dla zapewnienia elastyczności współfinansowania

³ www.fundusze-strukturalne.gov.pl

⁴ www.fundusze-europejskie.gov.pl



Projekt współfinansowany jest ze środków Unii Europejskiej w ramach Europejskiego Funduszu Społecznego.

wprowadzono tzw. Cross – financing – możliwość dofinansowania w ramach projektu z udziałem środków EFRR komplementarnych działań wchodzących w zakres EFS i odwrotnie⁵.

⁵ Narodowe Strategiczne Ramy Odniesienia 2007-2013 wspierające wzrost gospodarczy i zatrudnienie
Narodowa Strategia Spójności



Projekt współfinansowany jest ze środków Unii Europejskiej w ramach Europejskiego Funduszu Społecznego.

2. Program Operacyjny Kapitał Ludzki

Europejski Fundusz Społeczny w Polsce w latach 2007 – 2013 finansowany i realizowany jest poprzez Program Operacyjny Kapitał Ludzki, zgodnie z Narodowymi Strategicznymi Ramami Odniesienia (NSRO). Celem PO KL jest umożliwienie pełnego wykorzystania potencjału zasobów ludzkich poprzez wzrost zatrudnienia i potencjału adaptacyjnego przedsiębiorstw i ich pracowników, podniesienie poziomu wykształcenia społeczeństwa, zmniejszenie obszarów wykluczenia społecznego oraz wsparcie budowy struktur administracyjnych państwa. Program obejmuje obszary: zatrudnienie, edukacja, integracja społeczna, rozwój potencjału adaptacyjnego pracowników i przedsiębiorstw, a także zagadnienia związane z rozwojem zasobów ludzkich na terenach wiejskich z budową sprawnej i partnerskiej administracji publicznej wszystkich szczebli oraz promocją zdrowia. Istotnym elementem polityki spójności jest rozwój zasobów ludzkich⁶. Program Operacyjny Kapitał Ludzki składa się z 9 priorytetów realizowanych równoległe na poziomie centralnym i regionalnym.

Priorytety Centralne to:

- Priorytet I: Zatrudnienie i integracja społeczna
- Priorytet II: Rozwój zasobów ludzkich i potencjału adaptacyjnego przedsiębiorstw oraz poprawa stanu zdrowia osób pracujących
- Priorytet III: Wysoka jakość systemu oświaty
- Priorytet IV: Szkolnictwo wyższe i nauka
- Priorytet V: Dobre rządzenie

Priorytety realizowane na poziomie regionalnym to:

- Priorytet VI: Rynek pracy otwarty dla wszystkich
- Priorytet VII: Promocja integracji społecznej
 - **Działanie 7.1 - Rozwój i upowszechnienie aktywnej integracji**

⁶ Program Operacyjny Kapitał Ludzki, Narodowe Strategiczne Ramy Odniesienia 2007-2013



Projekt współfinansowany jest ze środków Unii Europejskiej w ramach Europejskiego Funduszu Społecznego.

- **Działanie 7.2 - Przeciwdziałanie wykluczeniu i wzmocnienie sektora ekonomii społecznej**
 - **7.2.1 - Aktywizacja zawodowa i społeczna osób zagrożonych wykluczeniem społecznym**
 - **7.2.2 - Wsparcie ekonomii społecznej**
- **Działanie 7.3 - Inicjatywy lokalne na rzecz aktywnej integracji**
- Priorytet VIII: Regionalne kadry gospodarki
- Priorytet IX: Rozwój wykształcenia i kompetencji w regionach

Ponadto Priorytet X: Pomoc techniczna, którego celem jest zapewnienie właściwego zarządzania PO KL, wdrażania oraz promocji EFS.

Środki finansowe na realizację PO KL pochodzą głównie z EFS. Całość kwoty, jaką przewidziano na realizację Programu wynosi prawie 11,5 mld euro, w tym 85 % to środki EFS w Polsce na lata 2007-2013, natomiast 15 % stanowią środki krajowe.

Projekt współfinansowany jest ze środków Unii Europejskiej w ramach Europejskiego Funduszu Społecznego.

3. Źródła finansowania projektu

Wkład własny w wysokości 15% kosztów (wydatków) został zagwarantowany przez budżet państwa, zaś 85% wartości projektu finansowane było ze środków Europejskiego Funduszu Społecznego.

W tabeli 1. przedstawiono całkowitą wartość projektu zgodnie z umową z dnia 1. grudnia 2010 roku zawartą pomiędzy Regionalnym Ośrodkiem Polityki Społecznej w Toruniu a miastem Grudziądz, w imieniu którego działa Powiatowy Urząd Pracy w Grudziądzu oraz aneksem do tejże umowy.

Tabela 1 Całkowita wartość projektu

Wyszczególnienie	Wkład UE (85%)	Budżet Państwa (15%)	RAZEM
2010 - 2011	1 236 725,35 zł	218 245,65 zł	1 454 971,00 zł

Źródło: Opracowanie własne

Wartość projektu realizowanego przez Powiatowy Urząd Pracy w Grudziądzu zgodnie z wnioskiem o dofinansowanie, wyniosła **1 454 971,00 zł** (z czego 14 751,80 zł w 2010 roku i 1 440 219,20 zł w 2011 roku). Tabela poniżej prezentuje zakładane wydatki zgodnie z planem projektu w poszczególnych latach.

Tabela 2 Planowane wydatki projektu ogółem

ROK	Wkład UE (85%)	Budżet Państwa (15%)	RAZEM
2010	12 539,03 zł	2 212,77 zł	14 751,80 zł
2011	1 224 186,32 zł	216 032,88 zł	1 440 219,20 zł
ŁĄCZNIE	1 236 725,35 zł	218 245,65 zł	1 454 971,00 zł

Źródło: Opracowanie własne

Projekt współfinansowany jest ze środków Unii Europejskiej w ramach Europejskiego Funduszu Społecznego.

Definitywnie wydatki projektu osiągnęły **1 420 317,08 zł** (14 725,96 zł w 2010 roku i 1 405 591,12 zł w 2011 roku), co stanowiło **97,62%** realizacji budżetu. Dane z podziałem na źródła finansowania zaprezentowano w tabeli 3.

Tabela 3 Rzeczywiste wydatki projektu ogółem

ROK	Wkład UE (85%)	Budżet Państwa (15%)	RAZEM
2010	12 517,40 zł	2 208,56 zł	14 725,96 zł
2011	1 194 752,85 zł	210 838,27 zł	1 405 591,12 zł
RAZEM	1 207 270,25 zł	213 046,83 zł	1 420 317,08 zł

Źródło: Opracowanie własne

Budżet projektu dzielił się na trzy zadania:

1. Zadanie 1 - Zarządzanie projektem i promocja
2. Zadanie 2 - Rekrutacja, poradnictwo zawodowe i staż dla uczestników projektu
3. Zadanie 3 - Rekrutacja, poradnictwo zawodowe i roboty publiczne dla uczestników projektu

W czasie trwania projektu w ramach Zadania 1. związanego z zarządzaniem projektem, wydatkowano łącznie kwotę **127 980,32 zł**. W ramach Zadania 2. dotyczącego uczestników staży zawodowych kwota wydatków ukształtowała się ostatecznie na poziomie **375 997,79 zł**, zaś kwota przypadająca na realizację Zadania 3. związanego z aktywizacją osób bezrobotnych w ramach robót publicznych stanowiła **898 134,97 zł**.

W dalszej części raportu (Rozdział 8) przedstawiono szczegółowe dane nt. kształtowania się wydatków według poszczególnych zadań.



Projekt współfinansowany jest ze środków Unii Europejskiej w ramach Europejskiego Funduszu Społecznego.

4. Opis projektu

Projekt realizowany był przez Powiatowy Urząd Pracy w Grudziądzu od **01 listopada 2010 roku do 31 grudnia 2011 roku** w ramach *Poddziałania 7.2.1 „Aktywizacja zawodowa i społeczna osób zagrożonych wykluczeniem społecznym” Programu Operacyjnego Kapitał Ludzki.*

Celem ogólnym projektu była poprawa dostępu do zatrudnienia 155 bezrobotnych (93 kobiet i 62 mężczyzn) zagrożonych wykluczeniem społecznym zamieszkałych na terenie miasta Grudziądza do 31 grudnia 2011 roku.

Celami szczegółowymi projektu były:

- przywrócenie osób zagrożonych wykluczeniem społecznym na rynek pracy,
- przywrócenie zdolności do zatrudnienia,
- uzyskanie wsparcia dochodowego,
- wykształcenie umiejętności w zakresie pełnienia ról społecznych poprzez zwiększenie motywacji do poszukiwania pracy, podniesienie poziomu samooceny, zwiększenie zaufania we własne możliwości,
- zdobycie doświadczenia zawodowego.

W ramach projektu **w 2010 roku** przeprowadzone zostały następujące zadania:

- zakup materiałów biurowych,
- zakup materiałów promocyjnych w postaci kalendarzy, plakatów oraz ulotek dot. projektu,
- promocja projektu w mediach,
- wypłata wynagrodzeń kadry projektowej,
- koszty usług bankowych.



Projekt współfinansowany jest ze środków Unii Europejskiej w ramach Europejskiego Funduszu Społecznego.

W ramach projektu w roku **2011 roku** przeprowadzone zostały następujące zadania:

- zakup materiałów biurowych,
- zakup materiałów promocyjnych w postaci pendrive, kamizelki, torby, plecaki, smycze, czapeczki,
- zakup długopisów,
- zakup tablicy interaktywnej,
- koszty usług bankowych,
- druk i opracowanie raportu podsumowującego realizację projektu,
- wypłata wynagrodzeń kadry projektowej,
- zorganizowanie stażu dla 57 osób,
- zorganizowanie robót publicznych dla 103 osób,
- Indywidualny Plan Działania początkowy dla 160 osób,
- Indywidualny Plan Działania końcowy dla 155 osób,
- refundacja kosztów dojazdu na staż dla 28 osób,
- refundacja kosztów dojazdu na roboty publiczne dla 14 osób.



Projekt współfinansowany jest ze środków Unii Europejskiej w ramach Europejskiego Funduszu Społecznego.

5. Uczestnicy projektu

Wsparciem w ramach projektu zostało objętych 160 osób bezrobotnych (w tym 102 kobiety i 58 mężczyzn) zarejestrowanych w Powiatowym Urzędzie Pracy w Grudziądzu zamieszkałych na terenie Grudziądza.

W projekcie wzięło udział:

- 90 osób długotrwale bezrobotnych (56 kobiet i 34 mężczyzn) tj. 56,25% ogółu uczestników
- 95 osób w wieku 45 + (56 kobiet i 39 mężczyzn) tj. 59,38% ogółu uczestników
- 54 osoby w wieku 18-24 lata (39 kobiet i 15 mężczyzn) tj. 33,75% ogółu uczestników
- 12 osób niepełnosprawnych (7 kobiet i 5 mężczyzn) tj. 7,50% ogółu uczestników

Wybór grupy docelowej był uzasadniony głównie wysokim wskaźnikiem bezrobocia wśród bezrobotnych do 25 roku życia oraz osób powyżej 45 roku życia zarejestrowanych na terenie działania PUP w tym sporej ilości długotrwale bezrobotnych. Osobom niepełnosprawnym niezwykle trudno jest znaleźć zatrudnienie i odnaleźć się na rynku pracy, są to osoby wymagające specjalnego wsparcia, dlatego też 12 osób niepełnosprawnych (7 kobiet i 5 mężczyzn) zostało zatrudnionych w ramach robót publicznych. Pozostawanie bez pracy przez osoby, które dopiero wchodzi na rynek pracy oraz osoby starsze i niepełnosprawne, które mają problemy ze znalezieniem pracy, pogłębia problemy psychologiczne tychże osób oraz powoduje zjawisko ubóstwa i wykluczenia społecznego a przez to również patologii społecznych, zatem objęcie wsparciem tej grupy Uczestników Projektu stanowi priorytet dla PUP.

Uczestników projektu według wieku przedstawiono w tabeli 4. i na wykresie 1.



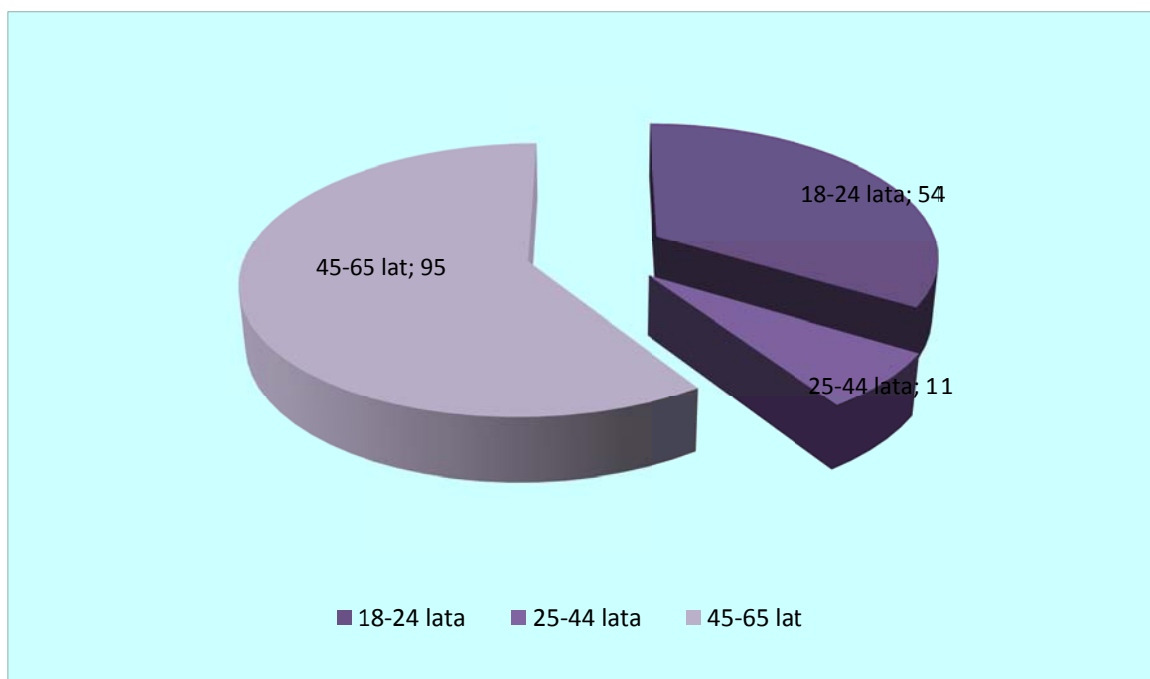
Projekt współfinansowany jest ze środków Unii Europejskiej w ramach Europejskiego Funduszu Społecznego.

Tabela 4 Uczestnicy projektu wg wieku

Wiek	Uczestnicy projektu wg wieku			
	kobiety	mężczyźni	RAZEM	%
18-24 lata	39	15	54	33,75%
25-44 lata	7	4	11	6,88%
45-65 lat	56	39	95	59,38%
RAZEM	102	58	160	100,00%

Źródło: Opracowanie własne

Wykres 1 Uczestnicy projektu wg wieku



Źródło: Opracowanie własne

Najwięcej Uczestników Projektu - aż 59,38% znajdowało się w grupie wiekowej 45-65 lat. Najmniejszą liczbę Uczestników stanowiły osoby z grupy wiekowej, która ma największe szanse na znalezienie pracy tj. w wieku 25-44 lata. Kobiety stanowiły 63,75% Uczestników Projektu, a struktura wiekowa wśród kobiet nie odbiegała od struktury wszystkich UP.

Uczestników projektu według wykształcenia pokazano w tabeli 5. i na wykresie 2.



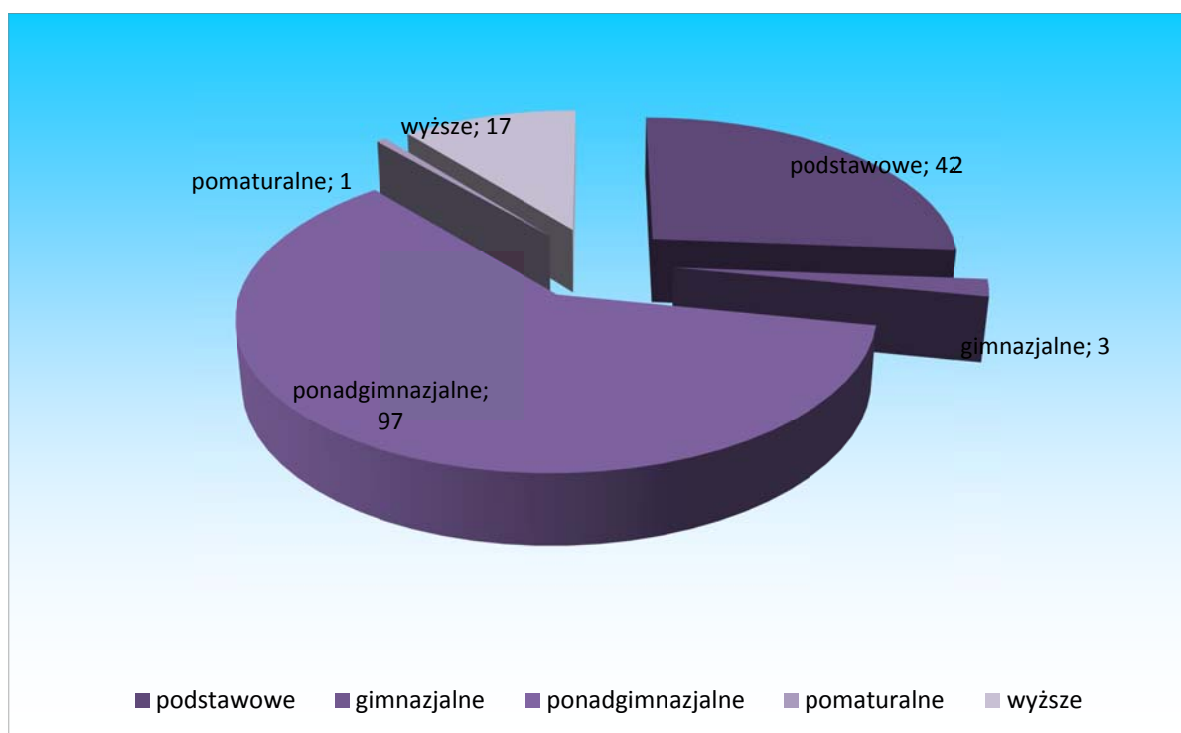
Projekt współfinansowany jest ze środków Unii Europejskiej w ramach Europejskiego Funduszu Społecznego.

Tabela 5 Uczestnicy projektu wg wykształcenia

Wykształcenie	Uczestnicy projektu wg wykształcenia			
	kobiety	mężczyźni	RAZEM	%
podstawowe	22	20	42	26,25%
gimnazjalne	2	1	3	1,88%
ponadgimnazjalne	67	30	97	60,63%
pomaturalne	0	1	1	0,63%
wyższe	11	6	17	10,63%
RAZEM	102	58	160	100,00%

Źródło: Opracowanie własne

Wykres 2 Uczestnicy projektu wg wykształcenia



Źródło: Opracowanie własne

Wśród Uczestników Projektu najliczniejszą grupę stanowiły osoby legitymujące się wykształceniem ponadgimnazjalnym i podstawowym (łącznie 86,88%). Osoby z wykształceniem pomaturalnym i wyższym stanowiły łącznie 11,26% Uczestników

Projekt współfinansowany jest ze środków Unii Europejskiej w ramach Europejskiego Funduszu Społecznego.

projektu. Podobna struktura zatrudnienia kształtowała się wśród kobiet – z wykształceniem maksymalnie ponadgimnazjalnym było ich 89,22%.

Rekrutację Uczestników Projektu przeprowadzili wykwalifikowani doradcy zawodowi w ścisłej współpracy z pośrednikami pracy na podstawie bazy danych Syriusz. Spośród wszystkich zarejestrowanych w PUP bezrobotnych wybrano 160 osób wg następujących kryteriów:

- zła sytuacja materialna potencjalnego Uczestnika Projektu (preferowane były osoby długotrwale korzystające ze świadczeń społecznych)
- czynniki psychofizyczne oraz umiejętności potencjalnych uczestników działań (staże, roboty publiczne), co pozwalało na skorelowanie cech psychofizycznych oraz zapotrzebowania z profilem czynności, które wykonywał bezrobotny w ramach robót publicznych i stażu u pracodawcy (w tym w organizacjach pozarządowych, urzędach). W ramach tego kryterium szczególne znaczenie miała osobista motywacja potencjalnych uczestników projektu. Dla jej wzmocnienia przeprowadzono w projekcie Indywidualne Plany Działania; spotkania indywidualne z doradcą zawodowym. Pierwszeństwo w ramach robót publicznych miały osoby starsze powyżej 45. roku życia oraz niepełnosprawne. W przypadku przerwania przez Uczestników Projektu form wsparcia w postaci stażu i robót publicznych zostały skierowane nowe osoby bezrobotne wybrane na podstawie bazy danych SYRIUSZ (grupa rezerwowa). Proces rekrutacji uwzględniał zasadę równości szans, w tym równości płci.

Projekt współfinansowany jest ze środków Unii Europejskiej w ramach Europejskiego Funduszu Społecznego.

6. Działania podejmowane w projekcie

W projekcie podjęto następujące działania:

Zadanie 1. Zarządzanie projektem – w tym:

- bieżący monitoring,
- sprawozdawczość,
- obsługa księgową,
- zakup materiałów biurowych,
- obsługa rachunku bankowego,
oraz akcja promocyjna w postaci:
- zakupu tablicy interaktywnej
- zakupu 1000 szt. ulotek promocyjnych
- zakupu 150 szt. kalendarzy (pady, trójdzielne)
- zakupu 50 szt. plakatów promocyjnych
- zakupu 2000 szt. długopisów
- zakupu 200 szt. zestawów (pendrive, czapeczki, smycze, kamizelki odblaskowe, teczki, plecaki)
- opracowania i druku 100 szt. raportu podsumowującego realizację projektu

Zlecenie przygotowania i dostawy materiałów promocyjnych oraz zlecenie opracowania i druku raportu podsumowującego realizację projektu odbywało się zgodnie z Prawem Zamówień Publicznych.

W ramach zadania realizowano także bezkosztową promocję projektu poprzez umieszczanie informacji w lokalnej prasie, radio i telewizji.

Zadanie 2. Rekrutacja, poradnictwo zawodowe i staż dla uczestników projektu obejmowało:

- Wybór organizatorów stażu



Projekt współfinansowany jest ze środków Unii Europejskiej w ramach Europejskiego Funduszu Społecznego.

- Przyjmowanie zgłoszeń oraz wstępny wybór w bazie danych Syriusz oraz w oparciu o ustalone kryteria
- Poradnictwo zawodowe indywidualne – w tym Indywidualny Plan Działania - początkowy
- Odbywanie przez Uczestników Projektu stażu i wypłata stypendiów za okres stażu
- Zwrot kosztów dojazdu
- Zwrot kosztów opieki nad dzieckiem do lat 7 lub osobą zależną
- Poradnictwo zawodowe indywidualne – w tym Indywidualny Plan Działania – końcowy

W ramach rekrutacji uczestnicy projektu odbyli Indywidualne Plany Działania prowadzone przez doradców zawodowych przed rozpoczęciem stażu oraz po jego zakończeniu. W IPD określono m.in. poziom motywacji do aktywnego poszukiwania pracy, zaufania we własne możliwości czy przełamania niechęci do pracy. Określenie tych czynników pozwoliło stwierdzić jakie zmiany zaszły u uczestników projektu po ukończonych formach wsparcia realizowanych w projekcie.

Beneficjent zaplanował wsparcie w postaci zwrotu kosztów opieki nad dzieckiem lub osobą zależną, jednakże forma ta nie cieszyła się zainteresowaniem ze strony Uczestników Projektu.

Udział w stażu rozpoczęło **57** osób, w tym 42 kobiety i 15 mężczyzn. 55 osób (41 kobiet, 14 mężczyzn) ukończyło udział w tej formie wsparcia zgodnie z zaplanowaną ścieżką. 2 osoby (1 kobieta i 1 mężczyzna) przerwały udział w stażu.

W stażu wzięły udział:

- 52 osoby w wieku 18-24 lata (38 kobiet i 14 mężczyzn) tj. 91,22% ogółu uczestników stażu
- 5 osób w wieku 25-26 lat (5 kobiet) tj. 8,78% ogółu uczestników stażu



Projekt współfinansowany jest ze środków Unii Europejskiej w ramach Europejskiego Funduszu Społecznego.

- 3 osoby długotrwale bezrobotne (3 kobiety) tj. 5,26% ogółu uczestników stażu
- 43 osoby z wykształceniem ponadgimnazjalnym (34 kobiety i 9 mężczyzn) tj. 75,44% ogółu uczestników stażu

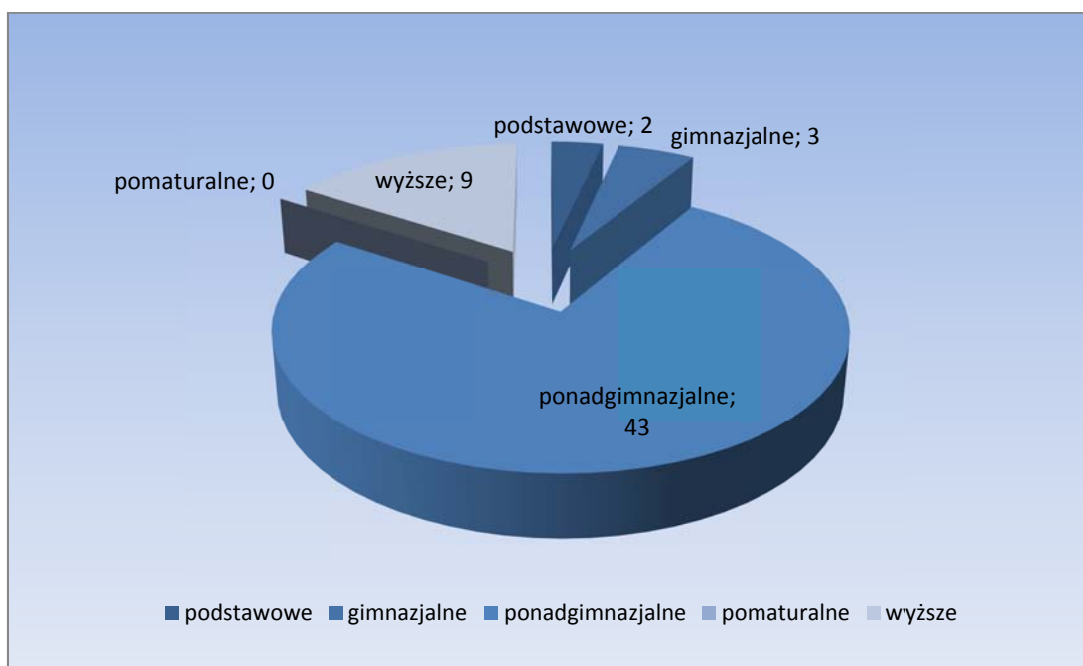
Uczestników staży w projekcie według wykształcenia przedstawiono w tabeli 6. i na wykresie 3.

Tabela 6 Uczestnicy stażu wg wykształcenia

Wykształcenie	Uczestnicy stażu wg wykształcenia			
	kobiety	mężczyźni	RAZEM	%
podstawowe	1	1	2	3,51%
gimnazjalne	2	1	3	5,26%
ponadgimnazjalne	34	9	43	75,44%
pomaturalne	0	0	0	0,00%
wyższe	5	4	9	15,79%
RAZEM	42	15	57	100,00%

Źródło: Opracowanie własne

Wykres 3 Uczestnicy stażu wg wykształcenia



Źródło: Opracowanie własne

Projekt współfinansowany jest ze środków Unii Europejskiej w ramach Europejskiego Funduszu Społecznego.

Wśród Uczestników staży najliczniejszą grupę stanowiły osoby legitymujące się wykształceniem ponadgimnazjalnym (75,44%). Osoby z wykształceniem pomaturalnym nie brały udziału w stażu, natomiast najmniej uczestników tej formy wsparcia posiadało wykształcenie podstawowe – 3,51%. Podobna struktura wykształcenia kształtowała się wśród kobiet – z wykształceniem ponadgimnazjalnym było ich 80,95%.

Zadanie 3. Rekrutacja, poradnictwo zawodowe i roboty publiczne dla uczestników projektu, w tym:

- Wybór organizatorów robót publicznych
- Przyjmowanie zgłoszeń oraz wstępny wybór w bazie danych Syriusz oraz w oparciu o ustalone kryteria
- Poradnictwo zawodowe indywidualne – w tym Indywidualny Plan Działania - początkowy
- Zatrudnienie w ramach robót publicznych i refundacja wynagrodzenia wraz ze składkami na ubezpieczenie społeczne (średnio 6 m-cy)
- Zwrot kosztów dojazdu
- Zwrot kosztów opieki nad dzieckiem do lat 7 lub osobą zależną
- Poradnictwo zawodowe indywidualne – w tym Indywidualny Plan Działania – końcowy

Beneficjent zaplanował wsparcie w postaci zwrotu kosztów opieki nad dzieckiem lub osobą zależną, jednakże ta forma wsparcia nie cieszyła się zainteresowaniem ze strony Uczestników Projektu.

W ramach rekrutacji uczestnicy projektu odbyli Indywidualne Plany Działania prowadzone przez doradców zawodowych przed rozpoczęciem stażu oraz po jego zakończeniu. W IPD określono m.in. poziom motywacji do aktywnego poszukiwania pracy, zaufania we własne możliwości czy przełamania niechęci do pracy. Określenie tych czynników pozwoliło stwierdzić jakie zmiany zaszły u uczestników projektu po ukończonych formach wsparcia realizowanych w projekcie.

Projekt współfinansowany jest ze środków Unii Europejskiej w ramach Europejskiego Funduszu Społecznego.

Udział w robotach publicznych rozpoczęły 103 osoby, w tym 60 kobiet i 43 mężczyzn. 100 osób (60 kobiet, 40 mężczyzn) ukończyło udział w tej formie wsparcia zgodnie z zaplanowaną ścieżką. 3 mężczyzn przerwało udział w stażu.

W robotach publicznych wzięło udział:

- 95 osób w wieku 45+ (56 kobiet i 39 mężczyzn) tj. 92,23% ogółu uczestników robót publicznych
- 87 osób długotrwale bezrobotnych (53 kobiety i 34 mężczyzn) tj. 93,20% ogółu uczestników robót publicznych
- 12 osób niepełnosprawnych (7 kobiet i 5 mężczyzn) tj. 11,65% ogółu uczestników robót publicznych.

Uczestników robót publicznych w projekcie według wieku przedstawiono w poniższej tabeli 7 i na wykresie 4.

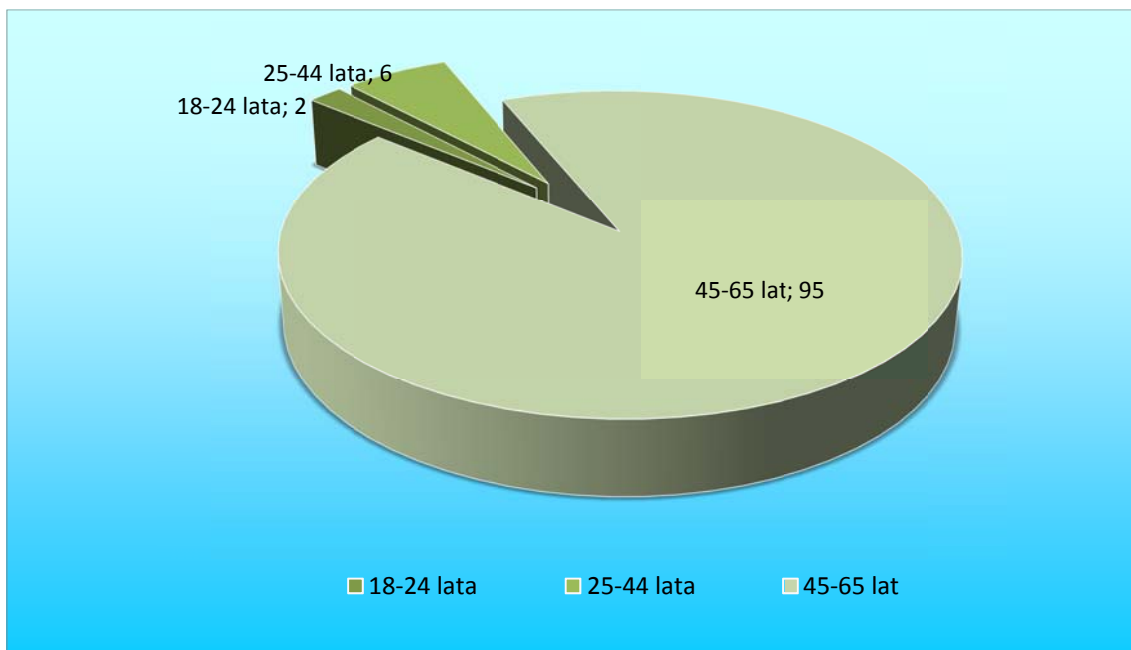
Tabela 7 Uczestnicy robót publicznych wg wieku

Wiek	Uczestnicy robót publicznych wg wieku			
	kobiety	mężczyźni	RAZEM	%
18-24 lata	1	1	2	1,94%
25-44 lata	3	3	6	5,83%
45-65 lat	56	39	95	92,23%
RAZEM	60	43	103	100,00%

Źródło: Opracowanie własne

Projekt współfinansowany jest ze środków Unii Europejskiej w ramach Europejskiego Funduszu Społecznego.

Wykres 4 Uczestnicy robót publicznych wg wieku



Źródło: Opracowanie własne

Najwięcej Uczestników robót publicznych – aż 92,23% znajdowało się w grupie wiekowej 45-65 lat. Najmniejszą liczbę Uczestników stanowiły osoby z najmłodszej grupy wiekowej – 18-24 lata, bowiem te osoby były objęte inną formą wsparcia w postaci stażu. Kobiety stanowiły 58,25% Uczestników robót publicznych, a struktura wiekowa wśród kobiet nie odbiegała od struktury wszystkich UP.

Uczestników robót publicznych w projekcie według wykształcenia przedstawiono w poniższej tabeli 8. i na wykresie 5.

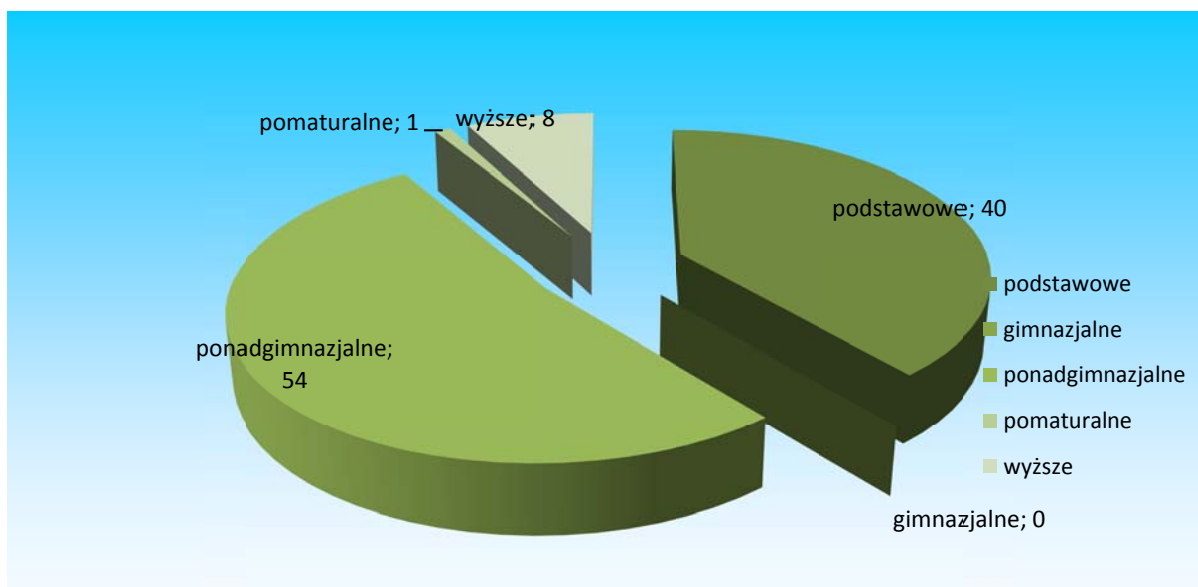
Tabela 8 Uczestnicy robót publicznych wg wykształcenia

Wykształcenie	Uczestnicy robót publicznych wg wykształcenia			
	kobiety	mężczyźni	RAZEM	%
podstawowe	21	19	40	38,83%
gimnazjalne	0	0	0	0,00%
ponadgimnazjalne	33	21	54	52,43%
pomaturalne	0	1	1	0,97%
wyższe	6	2	8	7,77%
RAZEM	60	43	103	100,00%

Źródło: Opracowanie własne

Projekt współfinansowany jest ze środków Unii Europejskiej w ramach Europejskiego Funduszu Społecznego.

Wykres 5 Uczestnicy robót publicznych wg wykształcenia



Źródło: Opracowanie własne

Wśród Uczestników robót publicznych najliczniejszą grupę stanowiły osoby legitymujące się wykształceniem ponadgimnazjalnym i podstawowym (łącznie 91,26%). Osoby z wykształceniem pomaturalnym i wyższym stanowiły łącznie 8,74% Uczestników robót publicznych. Podobna struktura zatrudnienia kształtowała się wśród kobiet – z wykształceniem maksymalnie ponadgimnazjalnym było ich 90,00 %.

Projekt współfinansowany jest ze środków Unii Europejskiej w ramach Europejskiego Funduszu Społecznego.

7. Promocja projektu

Przez cały okres realizacji projekt był promowany wśród lokalnej społeczności i beneficjentów ostatecznych poprzez umieszczenie informacji o projekcie na stronie internetowej Lidera. Odbiorcy pomocy zostali poinformowani o fakcie, iż są uczestnikami projektu współfinansowanego ze środków EFS. Logo PO KL umieszczane było na wszystkich dokumentach wykorzystywanych podczas realizacji projektu. W promocji były wykorzystywane materiały promocyjne zakupione w ramach projektu w postaci:

- tablicy interaktywnej,
- 1000 szt. ulotek promocyjnych,
- 150 szt. kalendarzy informacyjnych,
- 50 szt. plakatów,
- 2000 szt. długopisów,
- 200 szt. pendrive,
- 200 szt. toreb
- 200 szt. czapeczek,
- 200 szt. smyczy,
- 200 szt. kamizelek odblaskowych,
- 200 szt. plecaków.

Ponadto niniejszy raport podsumowujący projekt (100 szt.) zostanie rozesłany wśród partnerów lokalnego, regionalnego i krajowego rynku pracy.

W ramach promocji zamieszczano także bezkosztowe informacje w lokalnej prasie, radio i telewizji w celu ułatwienia naboru uczestników do projektu a także informowania lokalnej społeczności o realizowanym projekcie i jego współfinansowaniu przez Europejski Fundusz Społeczny. Wszyscy uczestnicy projektu w chwili przystępowania do udziału w nim, zostali poinformowani o fakcie współfinansowania projektu ze środków EFS. Logo Programu Operacyjnego Kapitał Ludzki oraz Unii Europejskiej umieszczane było na wszystkich dokumentach wykorzystywanych podczas realizacji projektu.



Projekt współfinansowany jest ze środków Unii Europejskiej w ramach Europejskiego Funduszu Społecznego.

Materiały promocyjne zostały umieszczone w siedzibie Beneficjenta a także zostały rozdysponowane na terenie Urzędu Miejskiego w Grudziądzu oraz wśród lokalnych instytucji działających na terenie Grudziądza. Zestaw promocyjny w postaci pendrive, czapeczki, smyczy, kamizelki odblaskowej, torby i plecaka został przekazany każdemu Uczestnikowi Projektu. Ponadto każdy Uczestnik Projektu otrzymał długopis.

Wszystkie działania promocyjne odbywały się zgodnie z wytycznymi Księgi Identyfikacji Wizualnej funduszy europejskich na lata 2007-2013 oraz Planem Komunikacji.

W Aneksie do niniejszego Raportu załączono wzory materiałów promocyjnych projektu.

Projekt współfinansowany jest ze środków Unii Europejskiej w ramach Europejskiego Funduszu Społecznego.

8. Wydatki projektu

Realizacja zadań stricte dla osób bezrobotnych w postaci robót publicznych oraz staży, a także zwrotu kosztów dojazdu do miejsca pracy lub stażu, podejmowana była od lutego 2011 roku, w związku z powyższym w 2010 roku poniesiono tylko wydatki, na które złożyła się przede wszystkim promocja za pomocą mediów oraz zakup materiałów promujących projekt, a także wynagrodzenia personelu zatrudnionego przy realizacji.

Jak zaprezentowano wstępnie w tabeli 3. kwota ta w 2010 roku wyniosła **14 725,96 zł.**

8.1 Wydatkowanie środków dotyczące uczestników projektu

Na zadania w projekcie związane z jego uczestnikami składała się rekrutacja i poradnictwo zawodowe obejmujące staż (**Zadanie 2.**), a także odpowiednio rekrutacja i poradnictwo zawodowe dotyczące robót publicznych (**Zadanie 3.**). Łącznie wydatki na oba te zadania stanowiły kwotę **1 274 132,76 zł**, co daje wynik 89,71% całego budżetu projektu. Jego współfinansowanie w 85% ze środków Europejskiego Funduszu Społecznego wyniosło 1 083 013,89 zł, zaś wkład krajowy wynoszący 15% równał się 191 119,87zł.

Oto jak kształtowały się wydatki projektu dotyczące realizacji dwóch w/w zadań z podziałem na poszczególne formy wsparcia realizowane w jego ramach, uwzględniające jednocześnie źródła finansowania w 2011 roku (tabela 9. i wykres 6.).

Tabela 9 Podział wydatków projektu z uwzględnieniem źródeł finansowania

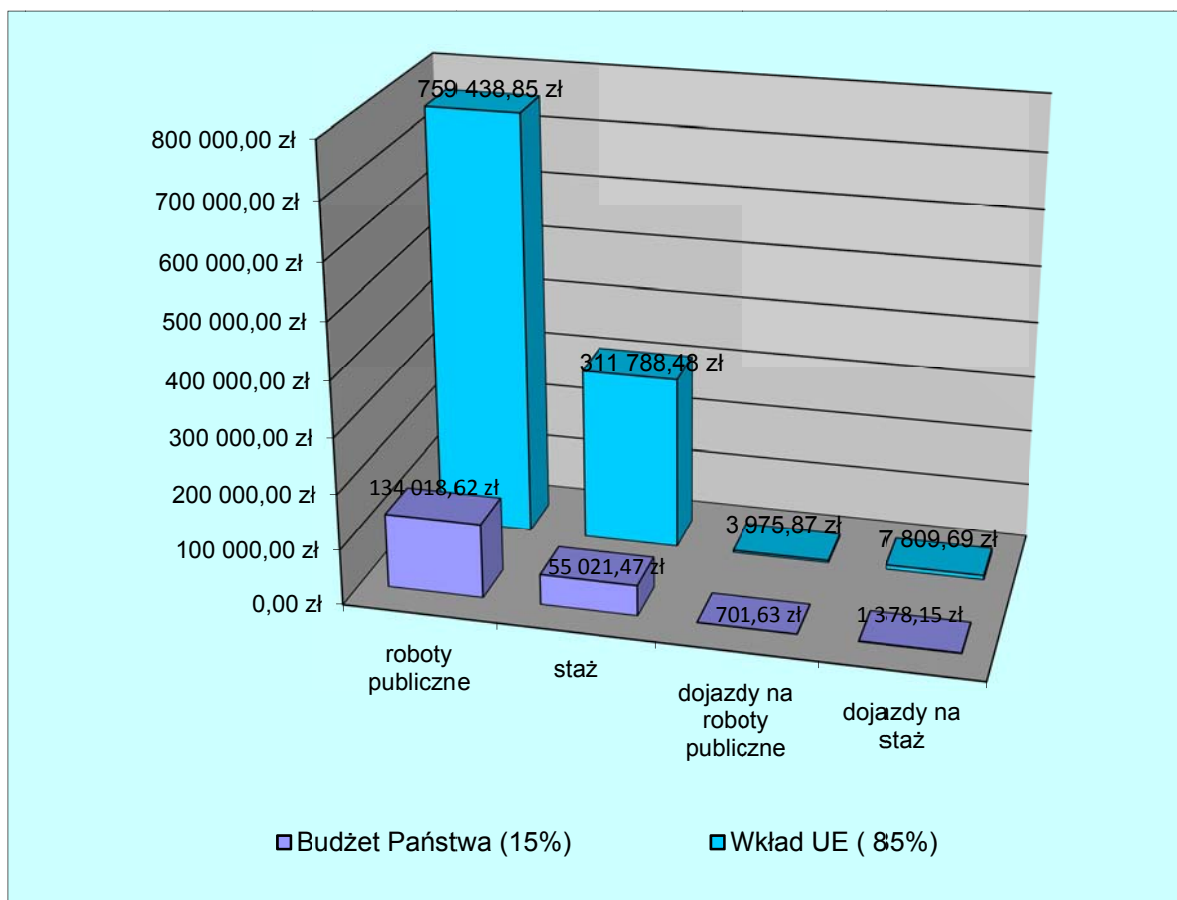
Forma wsparcia	Wydatki	Wkład UE	Budżet państwa
roboty publiczne	893 457,47 zł	759 438,85 zł	134 018,62 zł
staż	366 809,95 zł	311 788,48 zł	55 021,47 zł
zwrot kosztów dojazdu na roboty publiczne	4 677,50 zł	3 975,87 zł	701,63 zł
Zwrot kosztów dojazdu na staż	9 187,84 zł	7 809,69 zł	1 378,15 zł
RAZEM	1 274 132,76 zł	1 083 012,89 zł	191 119,87 zł

Źródło: Opracowanie własne



Projekt współfinansowany jest ze środków Unii Europejskiej w ramach Europejskiego Funduszu Społecznego.

Wykres 6 Podział wydatków projektu z uwzględnieniem źródeł finansowania



Źródło: Opracowanie własne

Przeważającą część kwoty środków projektu wydatkowana została zgodnie z planem na roboty publiczne i była to suma **893 457,47 zł**, co stanowiło 70,12% wydatków projektu związanych z jego uczestnikami. Finansowanie stypendiów stażowych dla osób bezrobotnych w ramach projektu zaangażowało ostatecznie kwotę 366 809,95 zł i wyniosło 28,79% wszystkich środków wydatkowanych na zorganizowane w ramach projektu formy wsparcia dla osób bezrobotnych. Wydatki poniesione na zwrot kosztów dojazdu do miejsca odbywania stażu zawodowego lub miejsca pracy stworzonego w ramach robót publicznych, zostały wykorzystane zaledwie w 1,09% budżetu projektu związanego z jego uczestnikami, tj. łącznie 13 865,34 zł.

Poniżej w tabeli 10. oraz na wykresie 7. zaprezentowany został podział procentowy poniesionych wydatków na poszczególne formy wsparcia.



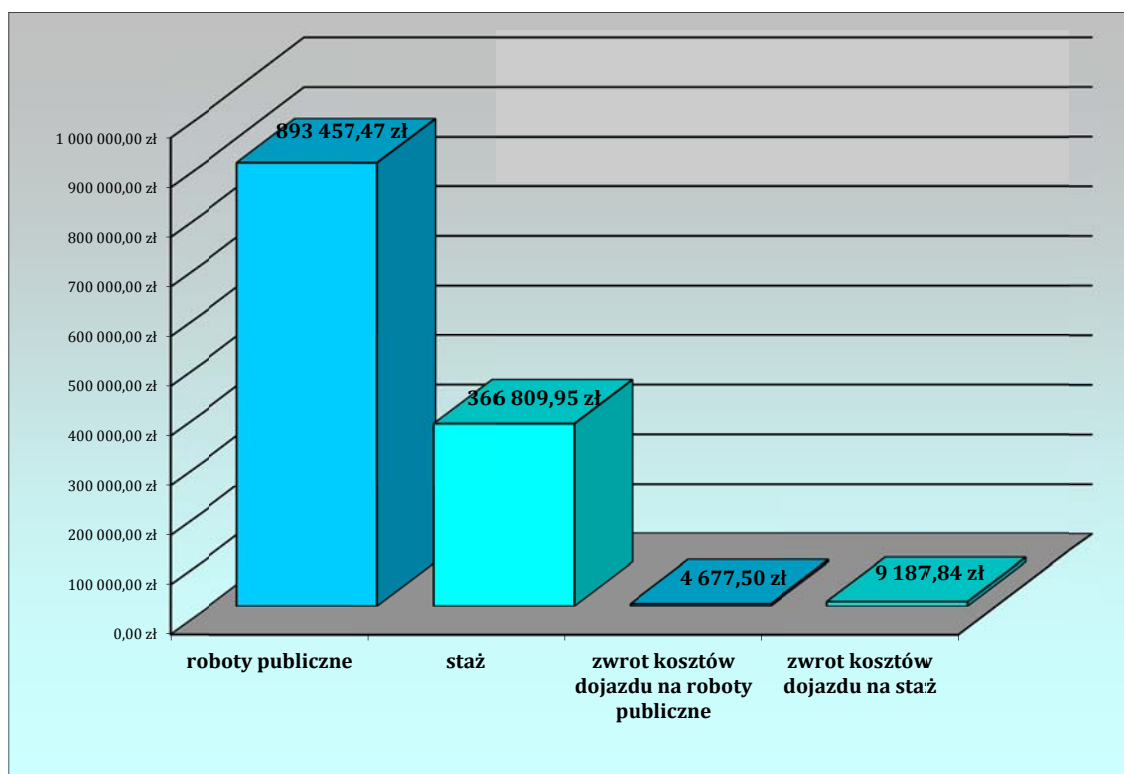
Projekt współfinansowany jest ze środków Unii Europejskiej w ramach Europejskiego Funduszu Społecznego.

Tabela 10 Podział procentowy wydatków projektu na formy wsparcia

Forma wsparcia	Kwota	Udział w %
roboty publiczne	893 457,47 zł	70,12%
staż	366 809,95 zł	28,79%
zwrot kosztów dojazdu na roboty publiczne	4 677,50 zł	0,37%
Zwrot kosztów dojazdu na staż	9 187,84 zł	0,72%
RAZEM	1 274 132,76 zł	100%

Źródło: Opracowanie własne

Wykres 7 Podział procentowy wydatków projektu na formy wsparcia



Źródło: Opracowanie własne

8.2 Wydatki projektu łącznie

Wydatkowanie środków dotyczących uczestników projektu wyniosło łącznie **1 274 132,76 zł**. Pozostała kwota tj. **146 184,32 zł** została uznana w ciężar kosztów związanych z realizacją **Zadania 1**, tj. zarządzaniem projektem, głównie monitoringiem projektu, sprawozdawczością, obsługą księgową, promocją projektu, zakupem materiałów biurowych.



Projekt współfinansowany jest ze środków Unii Europejskiej w ramach Europejskiego Funduszu Społecznego.

Jak zaprezentowano wcześniej w tabeli 2., pierwsze wydatki związane z w/w zadaniem zostały poniesione w roku 2010 roku. Była to kwota 14 725,96 zł. W 2011 roku łącznie w ramach zarządzania projektem wydatkowano 131 458,36 zł. Kolejne zestawienie tabelaryczne (11.) szczegółowo przedstawia faktyczne wydatki składowych Zadania 1, które pojawiły się w czasie trwania całego projektu. Jednocześnie ukazuje ono obok rzeczywistych kosztów, kwoty zaplanowane we wniosku.

Tabela 11 Wydatki projektu zgodnie z planem we wniosku oraz faktyczne wydatkowanie z podziałem na poszczególne koszty w Zadaniu 1.

Zadanie 1 Wyszczególnienie	Wydatki	
	Wniosek (plan)	Faktyczne wydatki
KOSZTY BEZPOŚREDNIE	<u>160 120,00 zł</u>	<u>146 184,32 zł</u>
wynagrodzenie kierownika	16 800,00 zł	16 563,57 zł
wynagrodzenie koordynatora	44 800,00 zł	44 797,21 zł
wynagrodzenie specjalisty ds. rozliczeń	12 600,00 zł	12 597,53 zł
wynagrodzenie doradcy zawodowego	18 000,00 zł	17 999,43 zł
wynagrodzenie pośrednika pracy	18 000,00 zł	17 995,92 zł
materiały biurowe	7 980,00 zł	7 403,99 zł
materiały promocyjne	24 000,00 zł	18 204,00 zł
tablica interaktywna	15 000,00 zł	7 779,25 zł
zakup usług bankowych	940,00 zł	753,42 zł
raport podsumowujący	2 000,00 zł	2 000,00 zł

Źródło: Opracowanie własne

W dalszej części raportu, w tabeli 12. zaprezentowano szczegółowe dane dotyczące podziału na źródła finansowania Zadania 1.

Projekt współfinansowany jest ze środków Unii Europejskiej w ramach Europejskiego Funduszu Społecznego.

Tabela 12 Rzeczywiste wydatki Zadania 1. - Zarządzanie projektem i promocja z podziałem na źródła finansowania

ROK	Wkład UE (85%)	Budżet Państwa (15%)	RAZEM
2010	12 517,40 zł	2 208,56 zł	14 725,96 zł
2011	111 739,96 zł	19 718,40 zł	131 458,36 zł
OGÓŁEM	124 257,36 zł	21 926,96 zł	146 184,32 zł

Źródło: Opracowanie własne

Wydatki związane bezpośrednio z uczestnikami projektu, tj. koszty Zadania 2. i Zadania 3., jak wcześniej podano, stanowiły łącznie 89,71% realizacji całego budżetu. Procentowy udział poszczególnych zadań w całości projektu budżetu oraz podział na źródła finansowania każdego z nich przedstawia poniżej tabela 13.

Tabela 13 Podział wydatków projektu na zadania, źródła finansowania oraz ich udział procentowy.

Kategorie kosztów	Wydatki ogółem	Udział w %	Wkład UE (85%)	Budżet Państwa (15%)
Zadanie 1. Zarządzanie projektem i promocja	146 184,32 zł	10,29%	124 257,36 zł	21 926,96 zł
Zadanie 2. Rekrutacja, poradnictwo zawodowe i staż dla uczestników projektu	375 997,79 zł	26,47%	319 598,17 zł	56 399,62 zł
Zadanie 3. Rekrutacja, poradnictwo zawodowe i roboty publiczne dla uczestników projektu	898 134,97 zł	63,24%	763 414,72 zł	134 720,25 zł
RAZEM	1 420 317,08 zł	100%	1 207 270,25 zł	213 046,83 zł

Źródło: Opracowanie własne

Projekt współfinansowany jest ze środków Unii Europejskiej w ramach Europejskiego Funduszu Społecznego.

W zestawieniu tabelarycznym 14. przedstawiono łącznie rzeczywiste wydatki poniesione w czasie realizacji projektu na poszczególne kategorie Zadań w każdym roku.

Tabela 14 Ogólne wydatki projektu wg faktycznego wydatkowania z podziałem na zadania.

Kategoria		Wydatki projektu ogółem		
		2010	2011	RAZEM
KOSZTY BEZPOŚREDNIE		<u>14 725,96 zł</u>	<u>1 405 591,12 zł</u>	<u>1 420 317,08 zł</u>
Zadanie 1	Zarządzanie projektem i promocja	14 725,96 zł	131 458,36 zł	146 184,32 zł
	wynagrodzenie kierownika	2 399,89 zł	14 253,71 zł	16 563,57 zł
	wynagrodzenie koordynatora	6 398,95 zł	38 398,26 zł	44 797,21 zł
	wynagrodzenie specjalisty ds. rozliczeń	1 796,36 zł	10 801,17 zł	12 597,53 zł
	wynagrodzenie doradcy zawodowego	- zł	17 999,43 zł	17 999,43 zł
	wynagrodzenie pośrednika pracy	- zł	17 995,92 zł	17 995,92 zł
	materiały biurowe	4 118,99 zł	3 285,00 zł	7 403,99 zł
	materiały promocyjne	- zł	18 204,00 zł	18 204,00 zł
	tablica interaktywna	- zł	7 779,25 zł	7 779,25 zł
	zakup usług bankowych	11,80 zł	741,62 zł	753,42 zł
	raport podsumowujący	- zł	2 000,00 zł	2 000,00 zł
Zadanie 2	Rekrutacja, poradnictwo zawodowe i staż dla uczestników projektu	- zł	375 997,79 zł	375 997,79 zł
	stypendium stażowe	- zł	366 809,95 zł	366 809,95 zł
	zwrot kosztów dojazdu na staż	- zł	9 187,84 zł	9 187,84 zł
	koszt opieki nad dzieckiem	- zł	- zł	- zł
Zadanie 3	Rekrutacja, poradnictwo zawodowe i roboty publiczne dla uczestników projektu	- zł	898 134,97 zł	898 134,97 zł
	refundacja wynagrodzeń robót publicznych	- zł	893 457,47 zł	893 457,47 zł
	zwrot kosztów dojazdu na roboty publiczne	- zł	4 677,50 zł	4 677,50 zł
	koszt opieki nad dzieckiem	- zł	- zł	- zł

Źródło: Opracowanie własne

Projekt współfinansowany jest ze środków Unii Europejskiej w ramach Europejskiego Funduszu Społecznego.

9. Rezultaty projektu.

Zakładane rezultaty projektu to:

- Poprawa dostępu do zatrudnienia 124 osobom (74 kobiety, 50 mężczyzn) zagrożonym wykluczeniem społecznym (80%)
- Przywrócenie 124 osób (74 kobiety, 50 mężczyzn) zagrożonych wykluczeniem społecznym na rynek pracy (80%)
- Przywrócenie zdolności do zatrudnienia 132 Uczestnikom Projektu (79 kobiet, 53 mężczyzn) (85%)
- Uzyskanie wsparcia dochodowego przez 47 uczestników projektu (28 kobiet, 19 mężczyzn) w postaci stypendium za okres stażu (85%)
- Ukończenie stażu przez 41 bezrobotnych (25 kobiet, 16 mężczyzn) oraz zdobycie doświadczenia zawodowego (75%)
- Ukończenie robót publicznych oraz zdobycie doświadczenia zawodowego przez 80 osób bezrobotnych (48 kobiet, 32 mężczyzn) (80% uczestników robót publicznych)
- Ukończenie udziału w projekcie zgodnie z zaplanowaną ścieżką przez 124 Uczestników Projektu (74 kobiety, 50 mężczyzn) (80%)
- Uzyskanie zatrudnienia w trakcie realizacji projektu przez co najmniej 30% Uczestników Projektu (28 kobiet, 19 mężczyzn)
- Zwiększenie motywacji do aktywnego poszukiwania pracy wśród 54 Uczestników Projektu (32 kobiety, 22 mężczyzn) (35%)
- Podniesienie poziomu samooceny wśród 47 Uczestników Projektu (28 kobiet, 19 mężczyzn) (30%)
- Zwiększenie zaufania we własne możliwości 47 uczestników projektu (28 kobiet, 19 mężczyzn) (30%)
- Przełamanie niechęci do pracy 70 uczestników projektu (42 kobiety, 28 mężczyzn) (45%)
- Nabycie umiejętności radzenia sobie ze stresem wśród 47 Uczestników Projektu (28 kobiet, 19 mężczyzn) (30%).

Projekt współfinansowany jest ze środków Unii Europejskiej w ramach Europejskiego Funduszu Społecznego.

Osiągnięcie twardych rezultatów projektu mierzył koordynator za pomocą:

- Liczby świadectw pracy w ramach robót publicznych
- Liczby zaświadczeń o ukończeniu stażu
- List wypłat stypendium za staż
- List refundacji wynagrodzenia w ramach robót publicznych
- Liczby wypełnionych Indywidualnych Planów Działania
- Liczby przeprowadzonych kontroli w miejscu odbywania stażu oraz zatrudnienia w ramach robót publicznych

Wszystkie rezultaty twarde zostały osiągnięte. Stopień osiągnięcia rezultatów twardych został zaprezentowany w poniższej tabeli 15. oraz na wykresie 8.

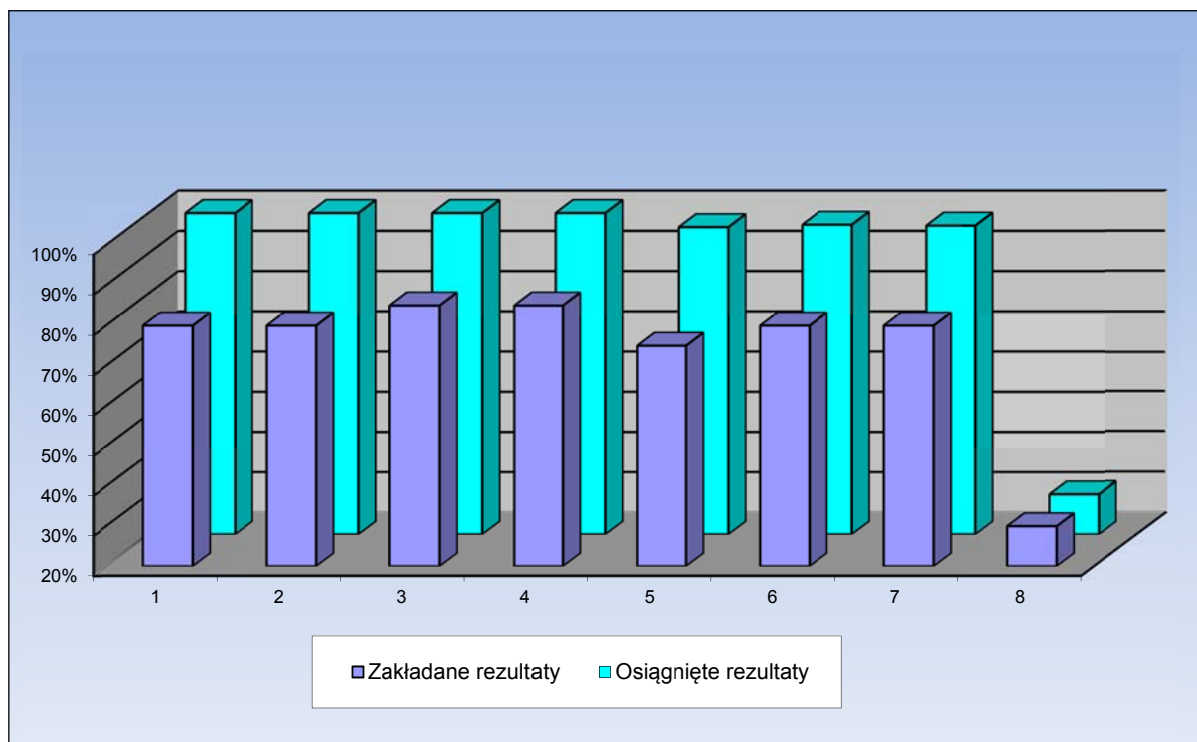
Tabela 15 Rezultaty twarde projektu

Lp.	Nazwa rezultatu twardego	Planowany		Osiągnięty	
		Liczba osób	%	Liczba osób	%
1.	poprawa dostępu do zatrudnienia osobom zagrożonym wykluczeniem społecznym	124	80%	160	100%
2.	przywrócenie osób zagrożonych wykluczeniem społecznym na rynek pracy	124	80%	160	100%
3.	przywrócenie zdolności do zatrudnienia beneficjentom ostatecznym	132	85%	160	100%
4.	uzyskanie wsparcia dochodowego przez UP w postaci stypendium za okres stażu	47	85%	57	100%
5.	ukończenie stażu przez bezrobotnych oraz zdobycie doświadczenia zawodowego	41	75%	55	96%
6.	ukończenie robót publicznych oraz zdobycie doświadczenia zawodowego	80	80%	100	97%
7.	ukończenie udziału w projekcie zgodnie z zaplanowaną ścieżką przez beneficjentów ostatecznych	124	80%	155	97%
8.	Uzyskanie zatrudnienia w trakcie realizacji projektu	47	30%	48	30%

Źródło: Opracowanie własne

Projekt współfinansowany jest ze środków Unii Europejskiej w ramach Europejskiego Funduszu Społecznego.

Wykres 8 Rezultaty twarde projektu



Źródło: Opracowanie własne

Jak wynika z powyższej tabeli i wykresu wszystkie zaplanowane rezultaty twarde zostały osiągnięte na poziomie wyższym niż to planowano w projekcie, co stanowi o sukcesie projektu i właściwej oraz skutecznej jego realizacji.

Osiągnięcie rezultatów miękkich projektu mierzone było przez doradcę zawodowego za pomocą IPD, w którym oceniało się początkowy oraz końcowy poziom umiejętności i predyspozycji.

Wszystkie rezultaty miękkie projektu zostały osiągnięte. Stopień osiągnięcia rezultatów miękkich został zaprezentowany poniższej w tabeli 16. oraz na wykresie 9.



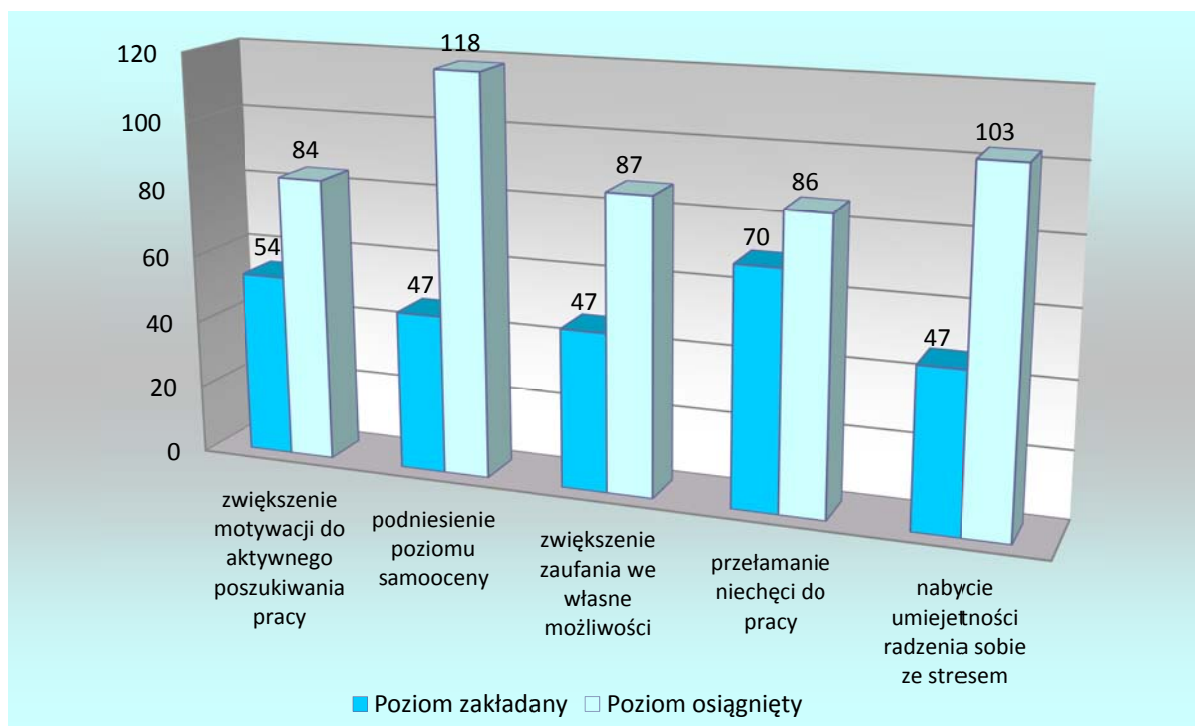
Projekt współfinansowany jest ze środków Unii Europejskiej w ramach Europejskiego Funduszu Społecznego.

Tabela 16 Rezultaty miękkie projektu

Lp.	Nazwa rezultatu miękkiego	Poziom zakładany		Poziom osiągnięty	
		Liczba osób	%	Liczba osób	%
1.	zwiększenie motywacji do aktywnego poszukiwania pracy	54	35%	84	53%
2.	podniesienie poziomu samooceny	47	30%	118	74%
3.	zwiększenie zaufania we własne możliwości	47	30%	87	54%
4.	przełamanie niechęci do pracy	70	45%	86	54%
5.	nabycie umiejętności radzenia sobie ze stresem	47	30%	103	64%

Źródło: Opracowanie własne

Wykres 9 Rezultaty miękkie projektu



Źródło: Opracowanie własne

Jak wynika z tabeli 16. i wykresu 9. wszystkie zaplanowane rezultaty miękkie zostały osiągnięte na poziomie wyższym niż to planowano w projekcie, co wskazuje, iż projekt był właściwie i skutecznie realizowany oraz zarządzany.



Projekt współfinansowany jest ze środków Unii Europejskiej w ramach Europejskiego Funduszu Społecznego.

10. Struktura zarządzania projektem

Projekt został opracowany w oparciu o akredytowaną przez Komisję Europejską metodykę zarządzania PCM - zarządzanie cyklem projektu. W zarządzaniu projektem została wykorzystana Matrycowa Organizacja Projektu tzw. Struktura Eksperska Zespołu – kierownik projektu zarządza zespołem projektowym, składającym się z ekspertów w danych specjalnościach. Taka struktura zarządzania projektem spowodowała minimalizację kosztów, dając gwarancje merytorycznego zrealizowania projektu i osiągnięcia założonych celów. W trakcie realizacji projektu następowała regularna wymiana doświadczeń i informacji dot. projektu poprzez spotkania osób zaangażowanych w realizację projektu. Struktura zarządzania projektem przedstawiała się następująco:

- Kierownik projektu (dodatek specjalny) – Z-ca Dyrektora PUP – odpowiedzialność za podejmowanie kluczowych decyzji, nadzór nad wszystkimi pracownikami PUP wdrażającymi projekt w życie, odpowiedzialność za dostosowywanie projektu do zmieniających się potrzeb uczestników projektu lub lokalnego rynku pracy.
- Księgowy projektu – Główny Księgowy PUP - odpowiedzialność za zarządzanie finansowe
- Koordynator projektu (3/4 etatu) – odpowiedzialność za zarządzanie merytoryczne projektem, nadzór merytoryczny oraz bieżąca kontrola prowadzonych działań w zakresie monitoringu, w tym prowadzenie bazy PEFS, bieżące kontakty z IP2, odpowiedzialność za promocję projektu
- Specjalista ds. rozliczeń (1/4 etatu) - odpowiedzialność za wnioski o płatność oraz prawidłowe prowadzenie dokumentacji projektowej
- Doradca zawodowy (1/2 etatu)– odpowiedzialność za nabór uczestników projektu oraz poradnictwo zawodowe
- Pośrednik pracy – odpowiedzialność za organizowanie staży i robót publicznych u pracodawców,
- Pośrednik pracy (1/2 etatu) – odpowiedzialność za nabór uczestników projektu na roboty publiczne oraz pośrednictwo pracy



Projekt współfinansowany jest ze środków Unii Europejskiej w ramach Europejskiego Funduszu Społecznego.

- Osoba zatrudniona na stanowisku ds. zamówień publicznych – odpowiedzialność za przygotowanie i przeprowadzenie postępowania o udzielenie zamówień publicznych oraz podpisanie umów z wykonawcami

Kadra zaangażowana w realizację projektu posiada wieloletnie doświadczenie w pracy w PUP, w tym przy realizacji projektów współfinansowanych z EFS oraz posiada pełne rozeznanie na temat sytuacji na lokalnym rynku pracy, potrzeb uczestników projektu oraz pracodawców. W podejmowanie decyzji projektowych zaangażowane były zarówno kobiety, jak i mężczyźni. Struktura zarządzania projektem gwarantowała zrównoważony pod kątem płci udział w procesach decyzyjnych i wspierała zaangażowanie mężczyzn w działania na rzecz równości płci.

Księgowy projektu, pośrednik pracy odpowiedzialny za organizowanie staży i robót publicznych oraz osoba zatrudniona na stanowisku ds. zamówień publicznych realizowały swoje zadania w ramach środków własnych Powiatowego Urzędu Pracy w Grudziądzu (bezkosztowo w projekcie).

Projekt przewidywał udział podwykonawców, którzy wydrukowali i dostarczyli materiały promocyjne oraz dostarczyli tablicę interaktywną. Wybór podwykonawców został przeprowadzony zgodnie z ustawą PZP. Zgodnie z Prawem Zamówień Publicznych zostali także wyłonieni dostawcy materiałów biurowych i raportu podsumowującego realizację projektu. Projekt przewidywał m.in. organizację stażu dla 57 uczestników projektu oraz robót publicznych dla 103 uczestników projektu. Organizatorzy tych form wsparcia zostali wyłonieni w drodze konkursu spośród pracodawców (w tym organizacji pozarządowych i urzędów). .

Projekt współfinansowany jest ze środków Unii Europejskiej w ramach Europejskiego Funduszu Społecznego.

11. Podsumowanie

Projekt był realizowany w sposób prawidłowy, bowiem osiągnięto wszystkie zakładane rezultaty twarde i miękkie. Zarówno cel ogólny projektu jakim była poprawa dostępu do zatrudnienia 155. bezrobotnych kobiet i mężczyzn zagrożonych wykluczeniem społecznym zamieszkałych na terenie miasta Grudziądza jak i cele szczegółowe zostały osiągnięte, co z pewnością przyczyni się do wzrostu aktywizacji zawodowej i społecznej osób zagrożonych wykluczeniem społecznym w powiecie grudziądzkim i mieście Grudziądzu a tym samym do osiągnięcia celów Programu Operacyjnego Kapitał Ludzki, Priorytetu VII PO KL oraz Poddziałania 7.2.1.

Projekt współfinansowany jest ze środków Unii Europejskiej w ramach Europejskiego Funduszu Społecznego.

12. Spis tabel

Tabela 1 Całkowita wartość projektu.....	10
Tabela 2 Planowane wydatki projektu ogółem.....	10
Tabela 3 Rzeczywiste wydatki projektu ogółem	11
Tabela 4 Uczestnicy projektu wg wieku.....	15
Tabela 5 Uczestnicy projektu wg wykształcenia	16
Tabela 6 Uczestnicy stażu wg wykształcenia.....	20
Tabela 7 Uczestnicy robót publicznych wg wieku	22
Tabela 8 Uczestnicy robót publicznych wg wykształcenia.....	23
Tabela 9 Podział wydatków projektu z uwzględnieniem źródeł finansowania	27
Tabela 10 Podział procentowy wydatków projektu na formy wsparcia.....	29
Tabela 11 Wydatki projektu zgodnie z planem we wniosku oraz faktyczne wydatkowanie z podziałem na poszczególne koszty w Zadaniu 1.	30
Tabela 12 Rzeczywiste wydatki Zadania 1. - Zarządzanie projektem i promocja z podziałem na źródła finansowania	31
Tabela 13 Podział wydatków projektu na zadania, źródła finansowania oraz ich udział procentowy.....	31
Tabela 14 Ogólne wydatki projektu wg faktycznego wydatkowania z podziałem na zadania.	32
Tabela 15 Rezultaty twarde projektu.....	34
Tabela 16 Rezultaty miękkie projektu	36



Projekt współfinansowany jest ze środków Unii Europejskiej w ramach Europejskiego Funduszu Społecznego.

13. Spis wykresów

Wykres 1 Uczestnicy projektu wg wieku	15
Wykres 2 Uczestnicy projektu wg wykształcenia	16
Wykres 3 Uczestnicy stażu wg wykształcenia	20
Wykres 4 Uczestnicy robót publicznych wg wieku	23
Wykres 5 Uczestnicy robót publicznych wg wykształcenia.....	24
Wykres 6 Podział wydatków projektu z uwzględnieniem źródeł finansowania	28
Wykres 7 Podział procentowy wydatków projektu na formy wsparcia.....	29
Wykres 8 Rezultaty twarde projektu.....	35
Wykres 9 Rezultaty miękkie projektu	36